

# Baromètre 2022

## de la CNCC

### sur les mandats

# dans les petites entreprises

**Promulguée en mai 2019, la loi PACTE relève et harmonise les seuils de certification légale des comptes pour les entreprises.** Le baromètre de la CNCC, lancé en 2021, a pour objectif d'analyser les conséquences du relèvement des seuils sur les mandats des commissaires aux comptes (CAC) dans les petites entreprises (PE) et d'identifier les facteurs intervenant dans la prise de décision des chefs d'entreprise en faveur du renouvellement ou de la désignation volontaire d'un commissaire aux comptes. Il s'appuie sur l'analyse exhaustive des déclarations d'activité des commissaires aux comptes, et sur une enquête menée directement auprès des professionnels.

## DÉCLARATIONS D'ACTIVITÉ

**Les commissaires aux comptes ont l'obligation de déclarer annuellement, de manière exhaustive, leurs mandats et de veiller à la qualité des données transmises à la CNCC.**

Dans le cadre du baromètre 2022 ces données sont arrêtées à la date du 13 février 2022 et concernent les déclarations d'activité faites en 2021 par les professionnels sur les audits réalisés au titre de l'exercice 2020.

La notion de PE désigne les sociétés commerciales<sup>(1)</sup> qui, individuellement, à la clôture de l'exercice ne dépassent pas 2 des 3 seuils suivants :

- Total bilan : 4 M€,
- Montant hors taxes du chiffre d'affaires : 8 M€,
- Nombre moyen de salariés : 50.

## ENQUÊTE CNCC

**La CNCC a conduit entre mars et avril une grande enquête auprès des professionnels sur l'évolution de leurs mandats auprès des petites entreprises et les missions autres que la certification des comptes conduites auprès de ces mêmes entreprises.**

Plus de 1 500 commissaires aux comptes ont pris part à cette enquête, permettant une appréciation fine et représentative de l'attitude des chefs d'entreprise face au relèvement des seuils de certification légale.

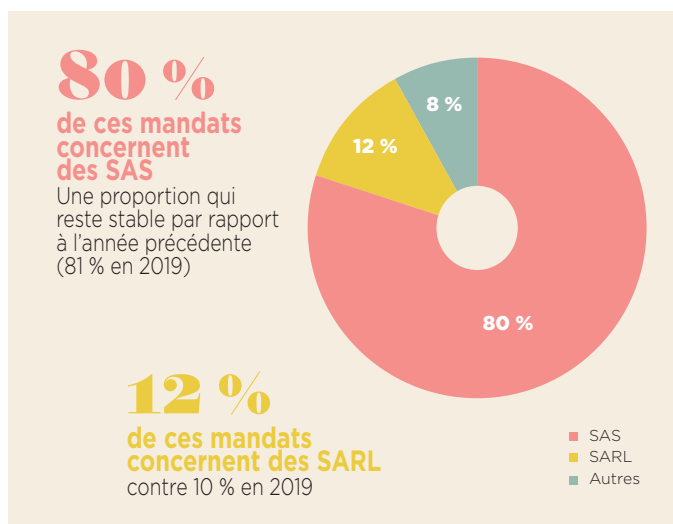
(1) SA, SAS, SARL, SNC, SE, SCA, SCS, non EIP, hors SEM et SDG.

# Profil

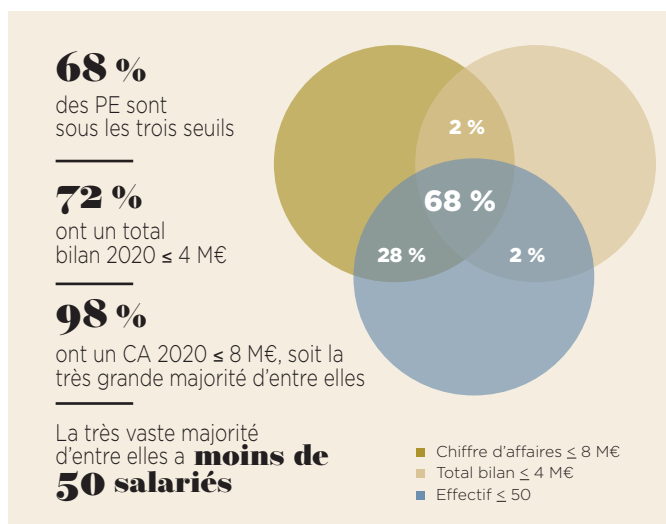
## des petites entreprises dans les DA 2021

Sur les 252 603 mandats déclarés au titre de l'exercice 2020, **144 991<sup>(2)</sup>** correspondent à des mandats dans des petites entreprises, soit **57 %** des mandats, représentant **726,6 M€** d'honoraires, soit **27 %** des honoraires totaux de la profession.

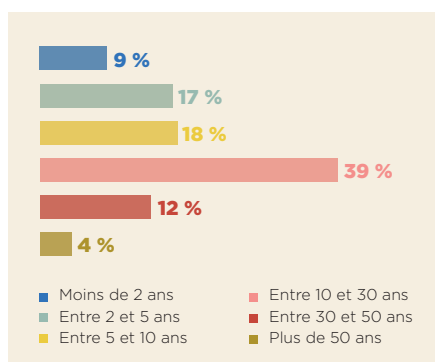
### FORME JURIDIQUE



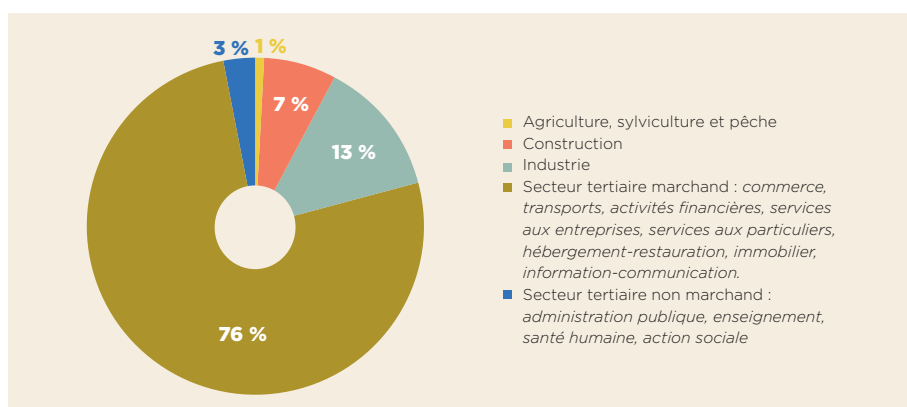
### RAPPORT AUX SEUILS



### ANCIENNETÉ DE L'ENTREPRISE



### SECTEUR D'ACTIVITÉ



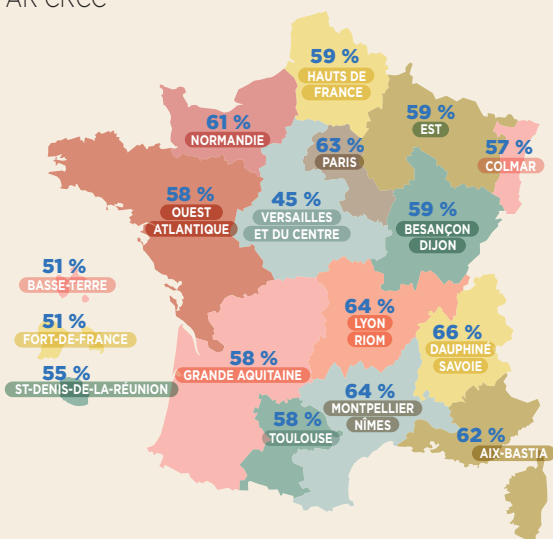
### AUTRES CARACTÉRISTIQUES



(2) Dont environ 1 % de DA manquantes au titre de 2020 à la date du rapport (1300 DA)

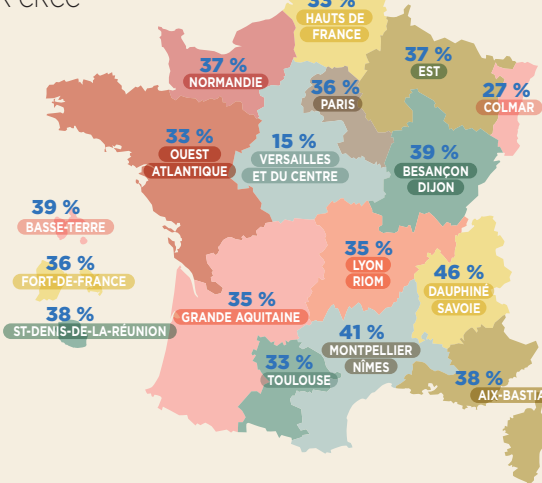
## RÉPARTITION DES MANDATS PAR CRCC

### RÉPARTITION DE MANDATS PE 2020 PAR CRCC



La part de mandats PE dans les différentes CRCC varie de **45 % à 66 %**

### RÉPARTITION DES HONORAIRES PE 2020 PAR CRCC



Pour les sociétés fiscalement domiciliées dans une collectivité d'outre-mer régie par l'article 73 de la Constitution (Guadeloupe, Guyane, Martinique, La Réunion et Mayotte),

les nouveaux seuils de nomination du commissaire aux comptes de la loi PACTE et fixés par décret s'appliquent depuis le 1<sup>er</sup> janvier 2021.

### Nombre de mandats PE

	2020	% sur stock national	2019	% sur stock national	2018	% sur stock national	Variation 2018/2020	Variation 2018/2019	Variation 2019/2020
Paris	26 459	18,2 %	28 865	18,6 %	30 451	18,8 %	-13,1 %	-5,2 %	-8,3 %
Versailles et du Centre	25 698	17,7 %	26 804	17,3 %	28 226	17,4 %	-9 %	-5 %	-4,1 %
Ouest Atlantique	16 038	11,1 %	16 815	10,9 %	17 544	10,8 %	-8,6 %	-4,2 %	-4,6 %
Lyon-Riom	15 172	10,5 %	16 195	10,5 %	16 777	10,4 %	-9,6 %	-3,5 %	-6,3 %
Aix	8 372	5,8 %	9 019	5,8 %	9 614	5,9 %	-12,9 %	-6,2 %	-7,2 %
Grande Aquitaine	8 135	5,6 %	8 730	5,6 %	9 051	5,6 %	-10,1 %	-3,5 %	-6,8 %
Hauts de France	8 012	5,5 %	8 636	5,6 %	9 176	5,7 %	-12,7 %	-5,9 %	-7,1 %
Montpellier-Nîmes	6 957	4,8 %	7 480	4,8 %	7 422	4,6 %	-6,3 %	+0,8 %	-7 %
Dauphiné-Savoie	6 015	4,1 %	6 673	4,3 %	6 978	4,3 %	-13,8 %	-4,4 %	-9,9 %
Normandie	5 104	3,5 %	5 376	3,5 %	5 563	3,4 %	-8,3 %	-3,4 %	-5,1 %
Est	4 659	3,2 %	5 088	3,3 %	5 329	3,3 %	-12,6 %	-4,5 %	-8,4 %
Toulouse	4 549	3,1 %	4 824	3,1 %	5 074	3,1 %	-10,3 %	-4,9 %	-5,7 %
Colmar	3 956	2,7 %	4 274	2,8 %	4 533	2,8 %	-12,7 %	-5,7 %	-7,4 %
Besançon-Dijon	3 959	2,7 %	4 198	2,7 %	4 298	2,7 %	-7,9 %	-2,3 %	-5,7 %
Saint-Denis de la Réunion	1 087	0,7 %	1 129	0,7 %	1 173	0,7 %	-7,3 %	-3,8 %	-3,7 %
Fort-de-France	485	0,3 %	490	0,3 %	492	0,3 %	-1,4 %	-0,4 %	-1 %
Basse-Terre	334	0,2 %	357	0,2 %	369	0,2 %	-9,5 %	-3,3 %	-6,4 %
<b>TOTAL</b>	<b>144 991</b>		<b>154 953</b>		<b>162 070</b>		<b>-10,5 %</b>	<b>-4,4 %</b>	<b>-6,4 %</b>

# Les petites entreprises dans l'activité des CAC en 2020

## CAC SIGNATAIRES DE MANDATS PE POUR L'EXERCICE 2020

Pour l'exercice 2020, on compte **9 177 commissaires aux comptes signataires**.

En moyenne, un commissaire aux comptes est signataire de **16 mandats PE** pour **79 172 € d'honoraires**.

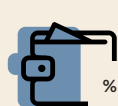
Parmi les CAC signataires en 2020 :

**1 044**

n'ont que des mandats PE (en moyenne 3,5 mandats pour 15 542 € d'honoraires)

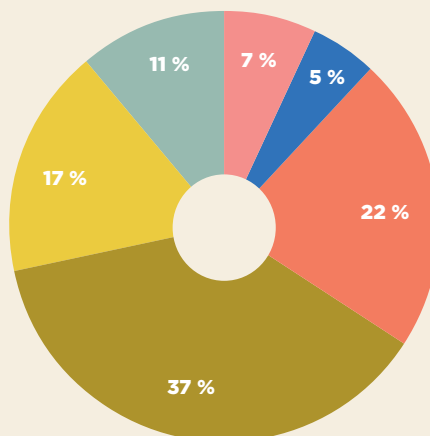
**680**

CAC ne sont signataires d'aucun mandat PE



**17 %**

des CAC signataires ont **entre 75 % et 100 % de mandats PE dans leur portefeuille** sur l'exercice 2020



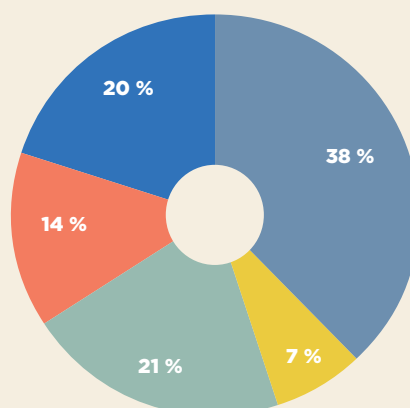
**RÉPARTITION DES SIGNATAIRES SELON LA PROPORTION DE MANDATS PE DANS LEUR PORTEFEUILLE**

- 0 % PE
- Moins de 25 % de PE
- Entre 25 et 50 % de PE
- Entre 50 et 75 % de PE
- Entre 75 et 100 % de PE
- 100 % PE

## HONORAIRES DANS LES PE

Les **honoraires moyens** pour l'audit des comptes annuels dans les PE **s'élèvent à 4 758 €** avec néanmoins une diversité du montant des honoraires 2020 sur l'ensemble des mandats, qui peut être mise en lien avec la grande diversité des entreprises elles-mêmes.

**PART DES HONORAIRES POUR L'AUDIT DES COMPTES ANNUELS EN PROPORTION DU CHIFFRE D'AFFAIRES DE L'ENTREPRISE**



En moyenne, les honoraires pour l'audit des comptes annuels représentent **0,2 % du chiffre d'affaires de la PE**. Pour **38 % d'entre elles**, les honoraires pour l'audit des comptes annuels sont en moyenne inférieurs à ce seuil de 0,2 %

**RÉPARTITION EN QUARTILES DES HONORAIRES POUR L'AUDIT DES COMPTES ANNUELS DANS LES PE**

**4 758 €**

▲ **5 800 €**

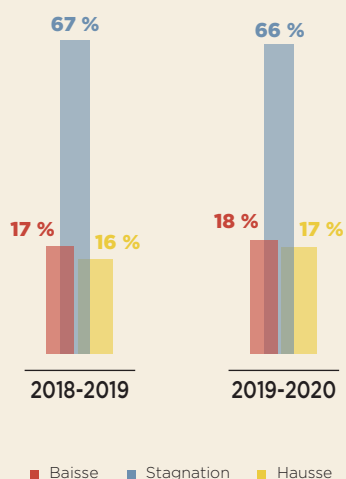
■ **3 827 €**

◆ **2 250 €**

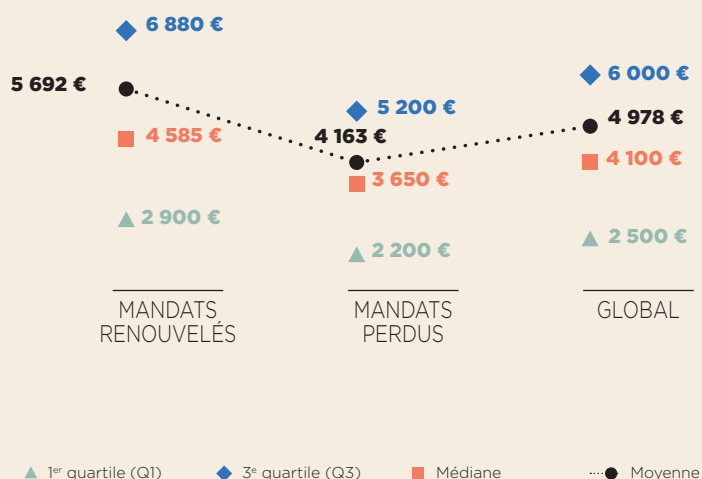
◆ 1<sup>er</sup> quartile (Q1)      ■ Médiane  
▲ 3<sup>e</sup> quartile (Q3)      ..... Moyenne

## HONORAIRES ET RENOUVELLEMENT

ÉVOLUTION DES HONORAIRES  
ENTRE 2018 ET 2019  
ET ENTRE 2019 ET 2020,  
SUR LES MANDATS RENOUVELÉS  
SUITE À LA CLÔTURE  
DES COMPTES



RÉPARTITION EN QUARTILES DES  
HONORAIRES POUR L'AUDIT DES COMPTES ANNUELS  
DANS LES PE EN CUMULÉ POUR LES EXERCICES 2018, 2019 ET 2020



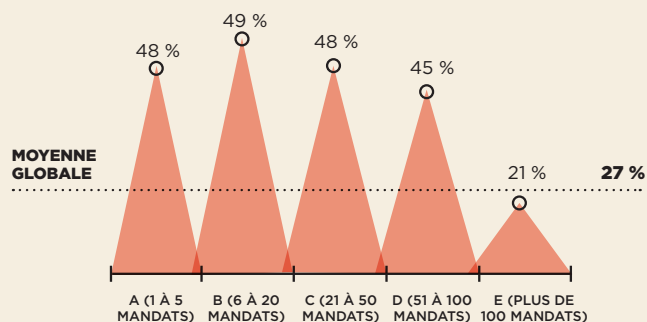
## MANDATS PE PAR UNITÉS DE CONTRÔLE (UC)

Une UC est une structure d'exercice ou un ensemble de structures d'exercice de commissariat aux comptes, inscrite(s) personnes physiques et/ou morales, titulaire(s) de mandats de commissariat aux comptes et partageant des procédures communes. **On classe les UC par catégories en fonction du nombre de mandats détenus :**

- A : jusqu'à 5 mandats
- B : de 6 à 20 mandats
- C : de 21 à 50 mandats
- D : de 51 à 100 mandats
- E : plus de 100 mandats

En moyenne, les honoraires perçus pour l'audit des PE représentent 27 % du chiffre d'affaires d'audit d'une UC. Pour les UC de catégorie A cette proportion atteint 48 %, contre 21 % pour les UC de catégorie E.

POURCENTAGE MOYEN  
PAR CATÉGORIE D'UC  
DES HONORAIRES ISSUS  
DES MANDATS PE  
SUR LE TOTAL DE LEUR CA

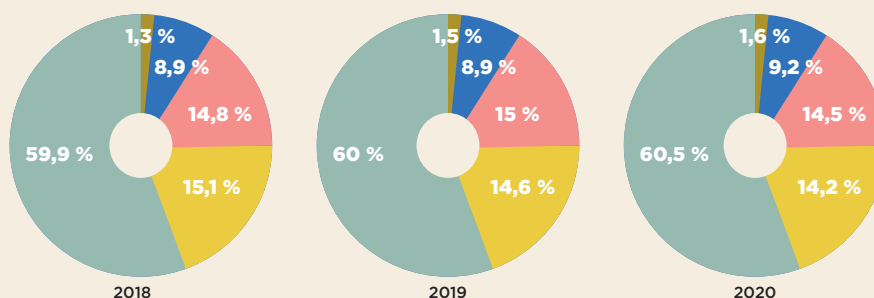


L'évolution des parts de marché entre catégories d'UC sur les 3 années (2018, 2019, 2020) est relativement stable, mettant ainsi en évidence l'absence d'un effet de concentration significatif des mandats sur certaines catégories d'UC.

Ces chiffres s'expliquent notamment par le fait que le renouvellement d'un mandat PE se fait très majoritairement au sein de la même UC.

**PARTS DE MARCHÉ PE  
PAR CATÉGORIE D'UC  
EN 2018, 2019 ET 2020**

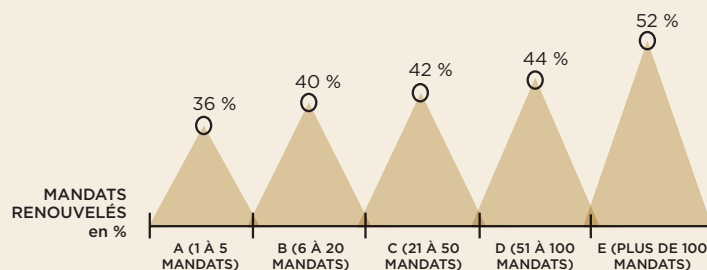
- A (1 à 5 mandats)
- B (6 à 20 mandats)
- C (21 à 50 mandats)
- D (51 à 100 mandats)
- E (Plus de 100 mandats)



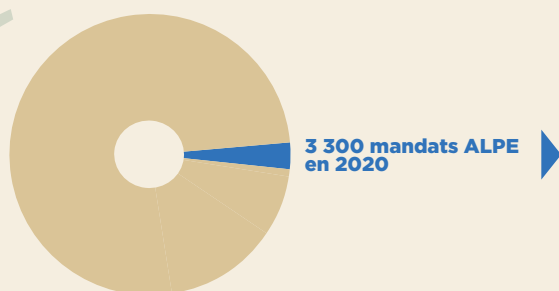
**DES MANDATS** renouvelés  
le sont auprès du même cabinet

**87 %**  
en 2018 et 2019

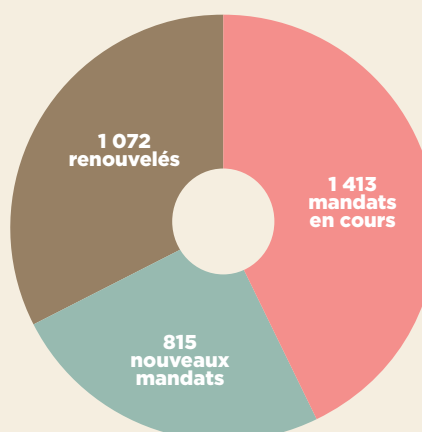
**POURCENTAGE DE  
MANDATS PE RENOUEVÉS  
PAR CATÉGORIE D'UC  
AU TITRE DES COMPTES 2020**



**FOCUS SUR LA MISSION ALPE**



La part des missions ALPE parmi les mandats PE est relativement faible, avec à peine plus de 2 % des mandats PE, et se répartissent entre 1 564 CAC.

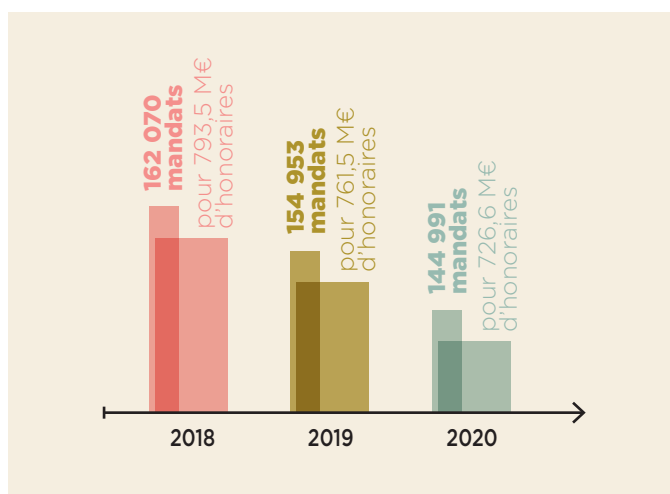


# Évolution des mandats PE

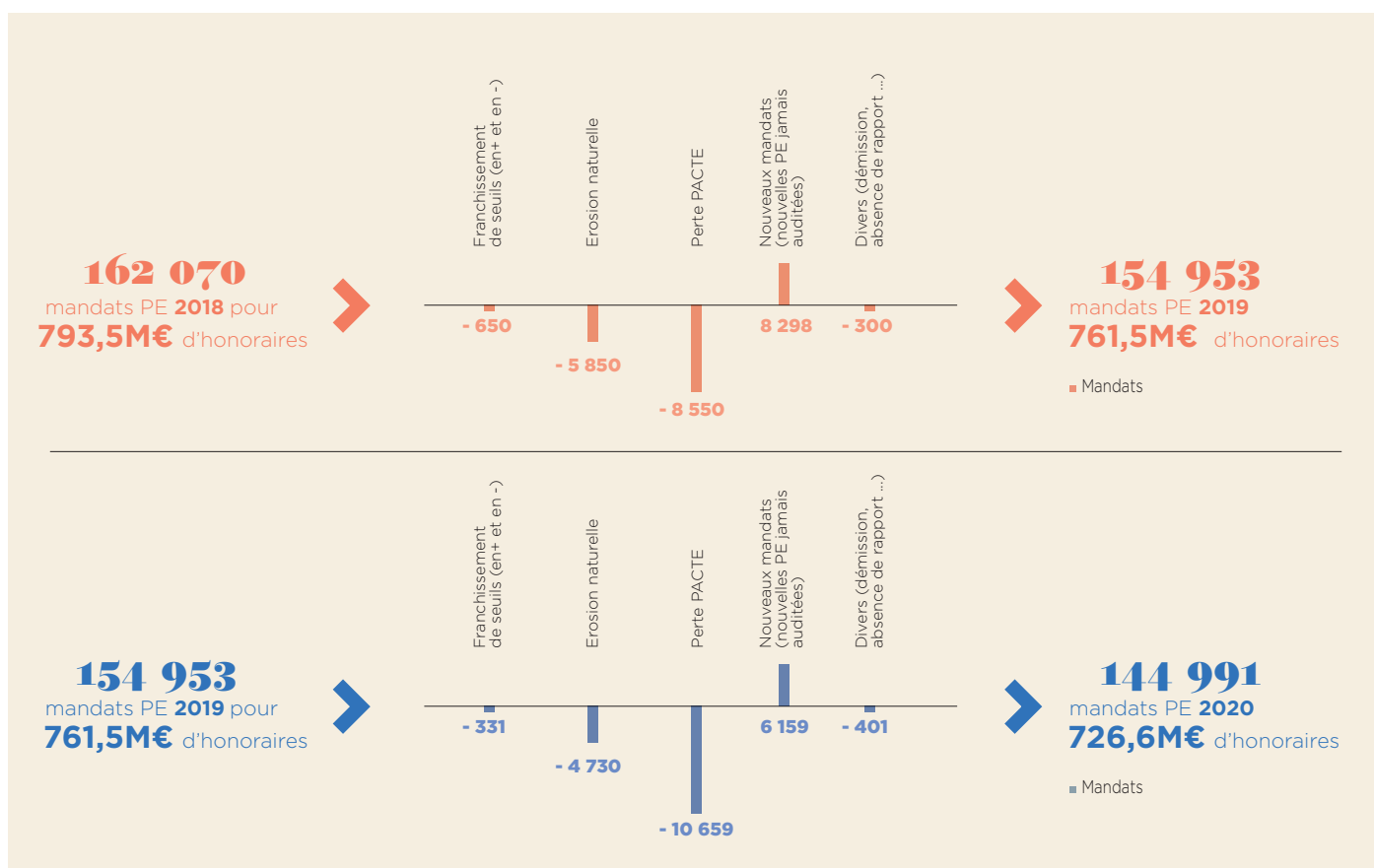
## UN RECUIL CONSTANT

Le recul constaté depuis 2018 du nombre de mandats PE ne peut être réduit à un « effet PACTE » uniquement, autrement dit au non-renouvellement des mandats par les chefs d'entreprise.

En effet, la diminution du nombre de ces mandats recouvre plusieurs phénomènes. On compte ainsi dans les pertes de mandats des entreprises en croissance qui dépassent 2 des 3 seuils et sortent du périmètre statistique des PE, ainsi que des pertes liées à l'érosion naturelle du tissu économique (disparition des entreprises, principalement dans le cas de liquidations).



## ÉVOLUTION DU STOCK DE MANDATS PE ENTRE 2018 ET 2020



## FOCUS SUR LES MANDATS ARRIVÉS À ÉCHÉANCE EN 2020

Sur **144 991**  
**mandats PE** recensés en 2020  
**20 157** sont arrivés  
à échéance en 2020



**52 %**  
des mandats  
arrivés à échéance  
au titre de 2020  
**et non renouvelés**

### TAUX DE RENOUVELLEMENT DES MANDATS PE

	Après clôture 2018	Après clôture 2019	Après clôture 2020
MANDATS	<b>64 %</b>	<b>54 %</b>	<b>48 %</b>
HONORAIRES	<b>70 %</b>	<b>63 %</b>	<b>60 %</b>

**9 643**  
mandats  
renouvelés

**48 %**  
des mandats ont été renouvelés  
par le chef d'entreprise  
dans une démarche volontaire  
de maintenir la certification  
des comptes dans son entreprise

## TAUX DE RENOUVELLEMENT PAR CRCC

### APRÈS CLÔTURE 2020

CRCC	Taux de renouvellement
Aix	46 %
Basse-Terre	59 %
Besançon-Dijon	42 %
Colmar	47 %
Dauphiné-Savoie	36 %
Est	40 %
Fort-de-France	76 %
Grande Aquitaine	43 %
Hauts de France	44 %
Lyon-Riom	41 %
Montpellier-Nîmes	40 %
Normandie	45 %
Ouest Atlantique	40 %
Paris	52 %
Saint-Denis de la Réunion	82 %
Toulouse	39 %
Versailles et du Centre	64 %
<b>MOYENNE</b>	<b>48 %</b>



## FACTEURS FAVORISANT LE RENOUVELLEMENT DES MANDATS PE

L'analyse détaillée des déclarations d'activité et les résultats de l'enquête menée auprès des professionnels mettent en évidence **les facteurs jouant favorablement sur le maintien du mandat de certification des comptes par les chefs d'entreprise.**

Premier facteur observé à l'aune des seuils, le pourcentage des mandats renouvelés augmente avec la taille des entreprises.

### LA TAILLE DES PE FACTEUR DE RENOUVELLEMENT



**2 595 K€**

CA moyen des entreprises  
ayant renouvelé leur mandat,  
**contre 1 765 K€**  
pour les entreprises qui  
n'ont pas renouvelé

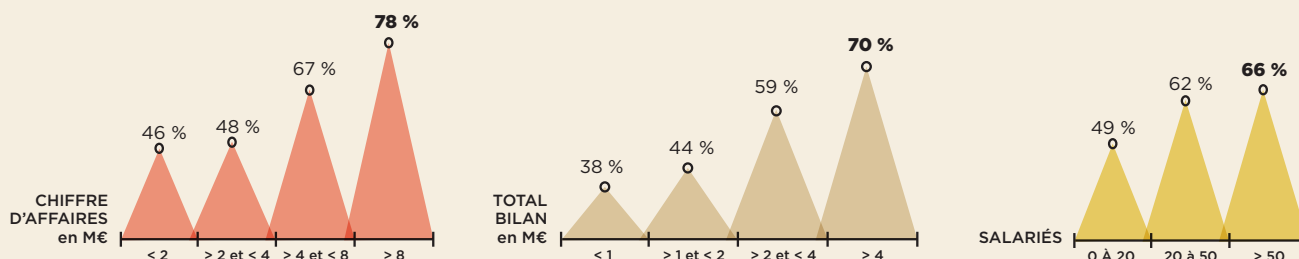


**13,8**

effectif moyen dans les  
entreprises qui ont renouvelé  
leur mandat, **contre 10,4**  
pour les entreprises qui  
n'ont pas renouvelé

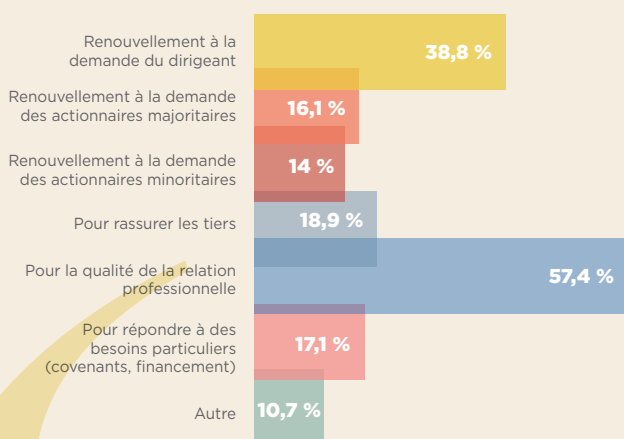
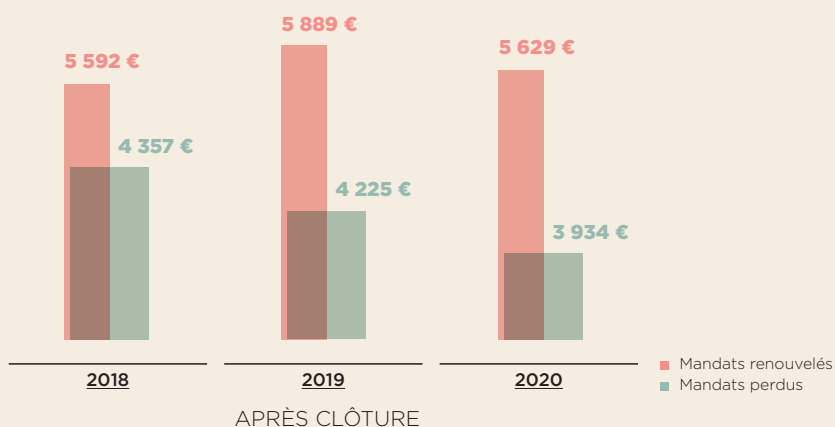


**POURCENTAGE DES MANDATS RENOUVELÉS**  
SELON LA TAILLE DES PE (HORS HOLDING)  
CUMULÉS SUR LES MANDATS 2018, 2019, 2020

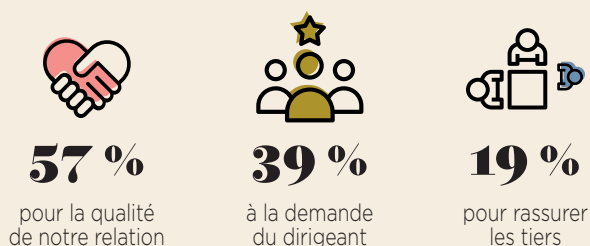


**MOYENNE DES HONORAIRES**  
DES MANDATS PERDUS OU RENOUVELÉS  
POUR L'AUDIT DES COMPTES ANNUELS

L'analyse des honoraires pour l'audit des comptes annuels montre que les mandats non renouvelés concernent des entreprises dans lesquelles les honoraires sont plus faibles que pour les entreprises qui renouvellent leurs mandats.



La **qualité de la relation professionnelle** est, pour près de 57 % des commissaires aux comptes ayant répondu à l'enquête, le principal argument en faveur du renouvellement de leur mandat. Parmi les autres arguments avancés, la volonté de rassurer les tiers, et notamment les actionnaires, figurent en bonne position.



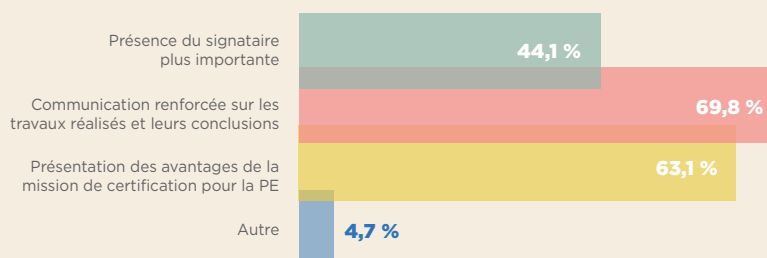
L'appartenance des PE à un groupe est également un facteur favorable au maintien d'un CAC. Ainsi, parmi les mandats renouvelés, **78 % concernent des petites entreprises appartenant à un groupe**. Parmi les autres facteurs de renouvellement, on observe que le secteur d'activité des entreprises joue un rôle important, avec un taux de renouvellement plus élevé dans **les secteurs des activités financières et des assurances (58 %) et dans le secteur information et communication (59 %)**.

## LES COMMISSAIRES AUX COMPTES, DAVANTAGE MOBILISÉS EN VUE DES ÉCHÉANCES DE RENOUVELLEMENT

La mobilisation des professionnels est un facteur important contribuant à atténuer les effets du relèvement des seuils.

Cette mobilisation s'exprime principalement par **une communication renforcée sur les avantages** de la mission de certification pour la PE, **sur les travaux réalisés et leurs conclusions**, ainsi qu'**une présence plus importante aux côtés des chefs d'entreprise**.

### Principales actions mises en oeuvre en vue du renouvellement

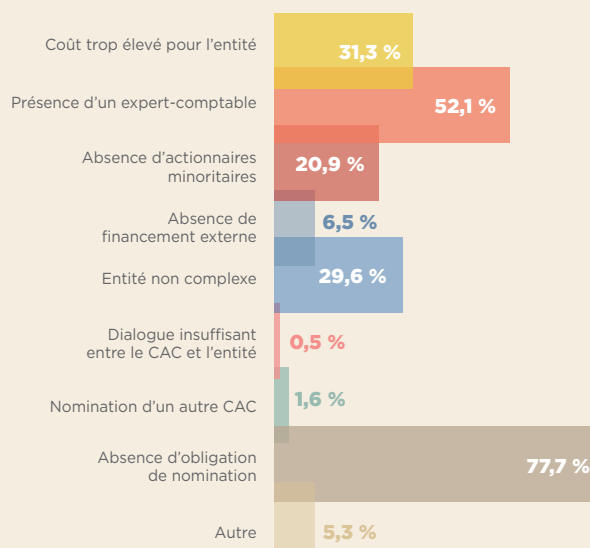


## RAISONS AVANCÉES PAR LES PROFESSIONNELS SUR LE NON-RENOUVELLEMENT

**L'absence de complexité de l'entreprise** conjuguée à l'absence d'obligation de nomination du commissaire aux comptes sont les principaux arguments avancés par les professionnels pour expliquer le non-renouvellement de leurs mandats.

La présence d'un expert-comptable dans la PE peut être perçue par les professionnels ayant répondu à l'enquête comme étant un frein au renouvellement de leur mandat. Néanmoins, 65 % des mandats renouvelés par les chefs d'entreprise le sont dans des PE qui sont **accompagnées par un expert-comptable**.

### Les principales raisons pour le non renouvellement d'un mandat



## LA PRISE EN COMPTE DU PHÉNOMÈNE D'ÉROSION NATURELLE DU TISSU ÉCONOMIQUE DANS LE RECUIL DES MANDATS PE

Depuis 2018, le nombre de mandats PE terminés en raison de l'érosion naturelle du tissu économique s'élève à **11 899 mandats PE** (dont environ 1 300 mandats au titre 2020<sup>(3)</sup> enregistrés dans le contexte de la crise Covid).

Il s'agit principalement de liquidations d'entreprises présentant un montant de chiffre d'affaires et un effectif proche de 0 pour plus de 25 % d'entre-elles.

## NOUVELLES NOMINATIONS ET NOUVELLES MISSIONS

**Parmi les mandats PE 2020, 6 159 concernent de nouvelles PE auditées (réparties entre 2 790 CAC).**

Ces 6 159 mandats concernent des entreprises plus petites (en moyenne, par rapport aux autres PE dont les comptes sont certifiés) et plus jeunes (44 % ont débuté leur activité il y a moins de 2 ans en 2020), évoluant dans le secteur tertiaire marchand pour 87 % d'entre elles.

Ces nouveaux mandats PE concernent toutes les CRCC avec une certaine diversité entre les régions.

A cela s'ajoutent les autres missions que la mission de certification des comptes réalisées par les professionnels auprès des petites entreprises. Près de **26 %** des commissaires aux comptes ayant répondu à l'enquête ont déclaré avoir réalisé de telles missions, et notamment des missions d'attestation (56 % des missions effectuées).

**6 159**   
nouvelles PE  
auditées en 2020

### PROFIL DES PE PERDUES DU FAIT DE L'ÉROSION DU TISSU ÉCONOMIQUE CLÔTURE 2019

	Moyenne	1 <sup>er</sup> quartile	Médiane	3 <sup>e</sup> quartile
<b>CHIFFRE D'AFFAIRES (EN K€)</b>	1 496	-	294	1734
<b>TOTAL BILAN (EN K€)</b>	30 065	183	825	2 535
<b>SALARIÉS</b>	7	-	1	8

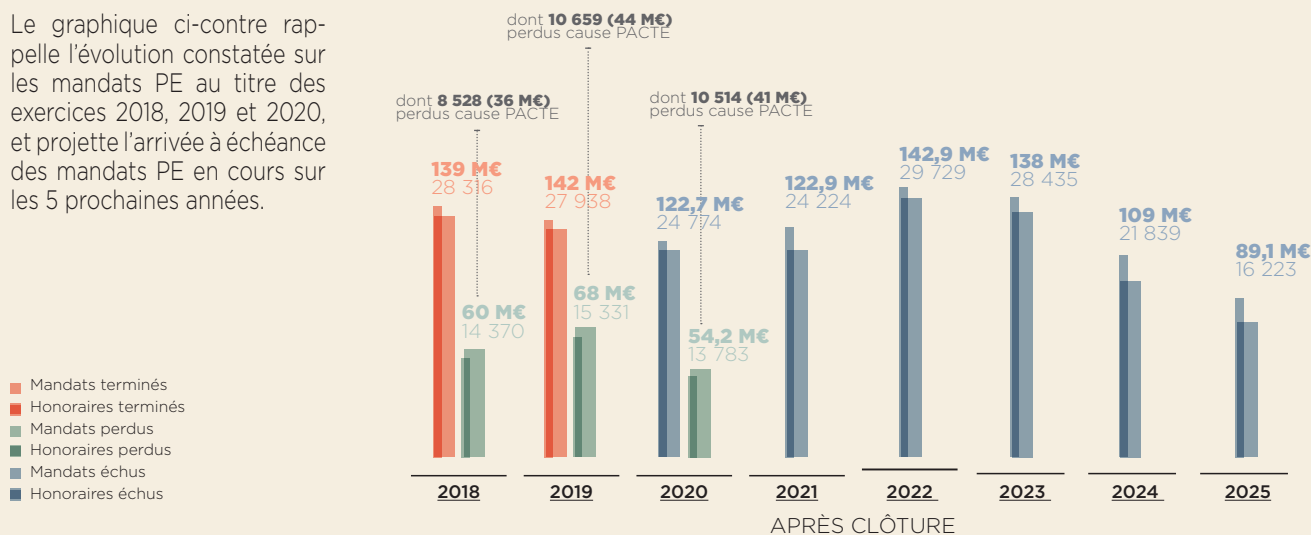
### RÉPARTITION DES NOUVEAUX MANDATS PAR CRCC

CRCC	2019*	2020
Aix	490	363
Basse-Terre	9	10
Besançon-Dijon	202	163
Colmar	185	156
Dauphiné-Savoie	324	243
Est	206	173
Fort-de-France	24	17
Grande Aquitaine	501	399
Hauts de France	373	322
Lyon-Riom	832	652
Montpellier-Nîmes	518	269
Normandie	298	249
Ouest Atlantique	848	994
Paris	1 566	881
Saint-Denis de la Réunion	55	27
Toulouse	254	193
Versailles et du Centre	1 613	1 048
<b>TOTAL</b>	<b>8 298</b>	<b>6 159</b>

(3) Données susceptibles d'être réévaluées à la lumière des DA 2022.

## BILAN SUR LES 3 DERNIÈRES ANNÉES ET ÉVOLUTIONS ATTENDUES

Le graphique ci-contre rappelle l'évolution constatée sur les mandats PE au titre des exercices 2018, 2019 et 2020, et projette l'arrivée à échéance des mandats PE en cours sur les 5 prochaines années.



LES COMMISSAIRES AUX COMPTES,  
**bâtisseurs d'une société de confiance**



[www.cncc.fr](http://www.cncc.fr)

200-216 rue Raymond Losserand  
75680 Paris Cedex 14  
+33 (0)1 44 77 82 82